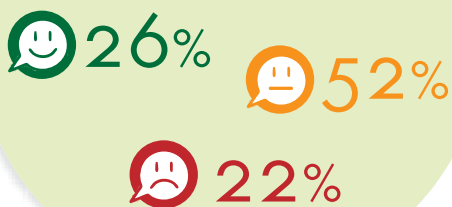


observatoire de la TPE en Gironde

2^e semestre 2010

1 215 ENTREPRISES INTERROGÉES

Vision de l'économie
par le chef d'entreprise



► Vision économique : un regain d'optimisme

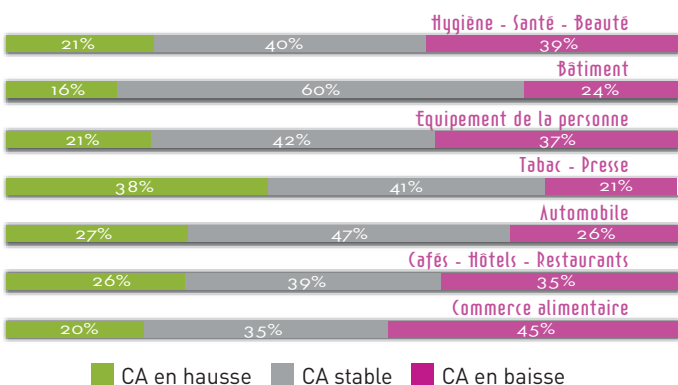
La confiance revient chez un nombre croissant de panélistes. Ils sont 26 % à être optimistes contre 21 % au 1^{er} semestre 2010 et 20 % au 2^{ème} semestre 2009. Mais, l'indécision reste d'actualité chez plus de la moitié des entrepreneurs interrogés (+ 4 points par rapport au semestre précédent). Enfin, les entrepreneurs pessimistes ne sont « plus que » 22 %, soit 10 points de moins qu'au 30 juin 2009. Les entreprises âgées de moins de 5 ans sont plus optimistes (37 % du panel) que leurs confrères ayant plus de 5 ans d'ancienneté (22 %).

► Performances commerciales stables pour un plus grand nombre de TPE

(6 premiers mois 2010 / 6 premiers mois 2009)

Les TPE sont moins nombreuses à déclarer une baisse de leur chiffre d'affaires. En effet, elles sont 32 % contre 47 % un an plus tôt (1^{er} semestre 2009). Les entrepreneurs enregistrent une stabilisation de leur situation économique (52 % des panélistes). 21 % des panélistes déclarent une augmentation de leur chiffre d'affaires (chiffre stable depuis 1 an).

Evolution du CA par secteur professionnel du 1^{er} janvier au 30 juin 2010 par rapport à la même période en 2009



► La trésorerie est moins problématique pour un plus grand nombre de TPE

La situation de trésorerie positive concerne un nombre croissant d'entreprises, 75 % d'entre elles déclarant une trésorerie positive au 30 juin 2010 contre 68 % au 31 décembre 2010 et 60 % au 30 juin 2009.

Les entrepreneurs en zone rurale sont plus nombreux à connaître des difficultés de trésorerie (26 % des panélistes) que leurs homologues urbains (23 % des entrepreneurs).

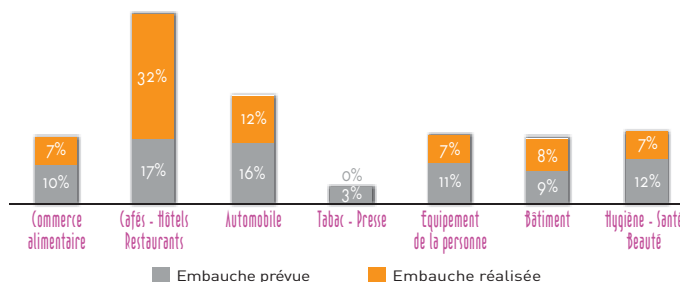
Situation de trésorerie des entreprises en Gironde au 1^{er} semestre 2010



► Peu de recrutement dans les TPE girondines

La dernière enquête laissait entrevoir une baisse du nombre de recruteurs au 1^{er} semestre 2010 (9 % d'intentions d'embauche). Cette situation est confirmée, les TPE ayant été seulement 10 % à recruter (15 % au 2^{ème} semestre 2009). Le marché de l'emploi ne devrait pas être plus dynamique au 2^{ème} semestre 2010, seulement 11 % des entrepreneurs interrogés envisageant une embauche.

Embauche réalisée lors des 6 premiers mois 2010 et prévue durant les 6 derniers mois 2010



► L'investissement toujours pas prioritaire

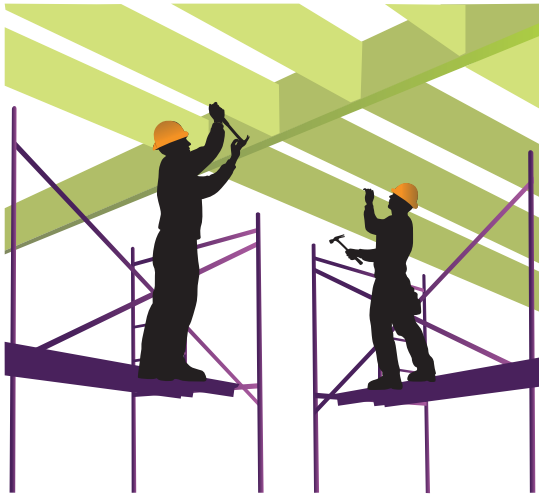
L'investissement concerne encore peu d'entrepreneurs, 16 % des entrepreneurs ayant réalisé un investissement au 1^{er} semestre 2010 (15 % au 2^{ème} semestre 2009). Cette stabilité reste encourageante, seulement 10 % ayant initialement prévu d'investir.

CECOGEB

Centre Consulaire de Gestion Agréé de Bordeaux

cecogir
CENTRE
GESTION
AGRÉÉ

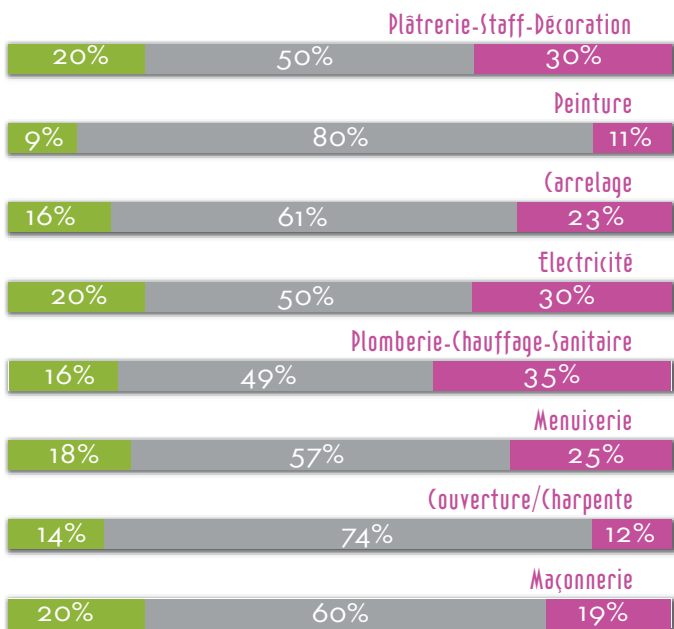
Cegal
Centre de Gestion Agréé de
l'Arrondissement de Libourne



► Gros œuvre : stabilisation des performances économiques

Fin 2009, les entrepreneurs étaient 30 % à enregistrer une baisse du chiffre d'affaires. 6 mois après, la situation semble évoluer dans le bon sens avec une diminution du nombre de panélistes déclarant une baisse des performances. Cette situation est très nette dans le gros œuvre où la proportion de personnes enregistrant une baisse du CA passe de 30 % à 18 % (27 % dans le second œuvre). Fin juin, les entreprises observaient une stabilisation de leur niveau économique.

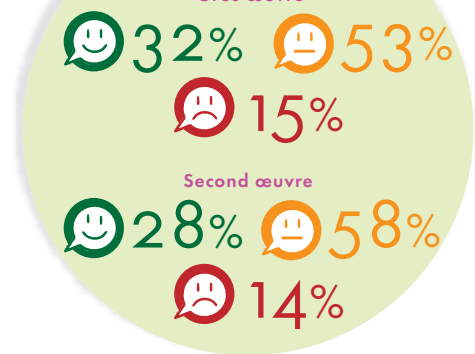
Evolution du CA du 1^{er} janvier au 30 juin 2010 par rapport à la même période 2009



► La trésorerie est en voie d'amélioration chez un nombre croissant de panélistes

Les professionnels du gros œuvre sont de plus en plus nombreux à déclarer une trésorerie positive (74 % des panélistes mi 2010 contre 64 % fin 2009). Les entrepreneurs œuvrant dans le second œuvre connaissent la même évolution positive tout en étant plus nombreux à ne pas être touchés par des problématiques de découvert bancaire (trésorerie positive pour 80 % des panélistes au 1^{er} juillet 2010 contre 77 % au 1^{er} janvier 2010).

509 ENTREPRISES INTERROGÉES
Le pessimisme touche moins les entreprises



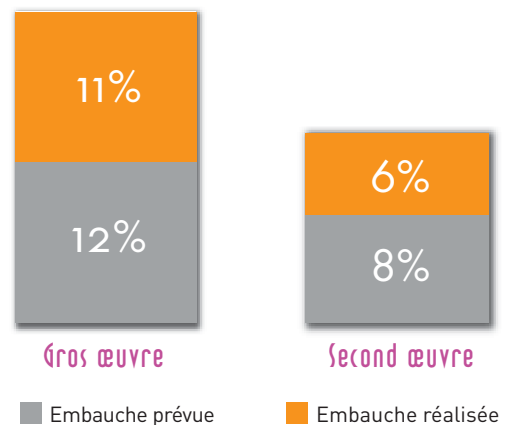
Pourcentage des chefs d'entreprise, par secteur, qui affichent une trésorerie négative

- Gros œuvre 26 %
- Second œuvre 20 %

► Le nombre d'entreprises recrutant reste modeste

Les entrepreneurs du gros œuvre sont les plus dynamiques avec 11 % des panélistes déclarant une embauche. Cependant, la proportion des recruteurs s'affiche en baisse (13 % au 2^{ème} semestre 2009). Le recrutement dans les entreprises du second œuvre ne concerne que 6 % des panélistes (10 % au 2^{ème} semestre 2009). Le marché de l'emploi, dans ces secteurs d'activité, devrait également être peu dynamique au 2^{ème} semestre 2010.

Situation de l'emploi



► Investissement modéré dans le second œuvre

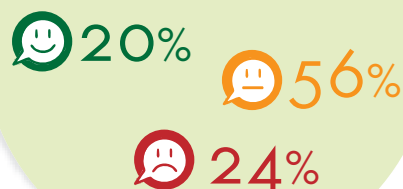
Avec en moyenne 14 % des entreprises ayant réalisé un investissement au 1^{er} semestre 2010, les entreprises du bâtiment sont légèrement en deçà de la moyenne des TPE girondines (16 %), tous domaines d'activité confondus. Les entreprises du gros œuvre sont un peu plus nombreuses (15 %) à réaliser un achat important que les entreprises du second œuvre (13 % des panélistes).



177 ENTREPRISES INTERROGÉES

L'indécision se renforce

Vision de l'économie par le chef d'entreprise



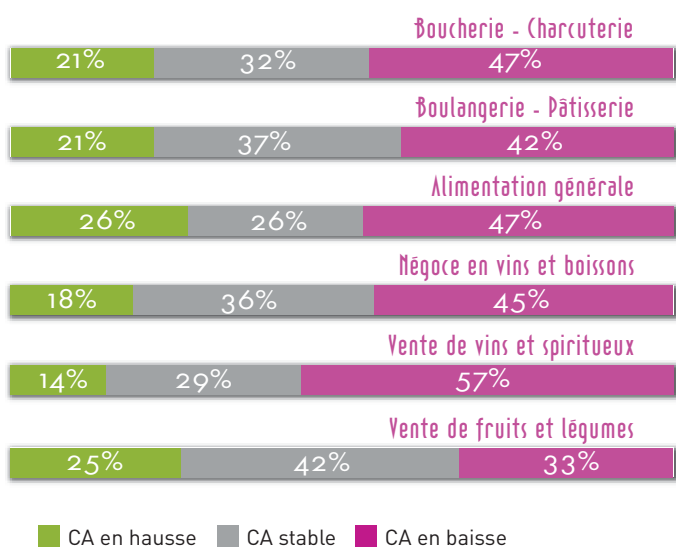
► Chiffre d'affaires : les écarts se creusent

20 % des entrepreneurs du secteur déclarent une hausse de leur chiffre d'affaires soit une diminution de 4 points par rapport au semestre précédent. 45 % enregistrent une baisse du chiffre d'affaires (+3 points). Malgré le nombre de panélistes enregistrant une baisse de leur chiffre d'affaires, seulement 24 % déclarent une vision économique négative.

Sur l'ensemble des activités, il semblerait que les chefs d'entreprise soient beaucoup plus nombreux à comptabiliser des baisses de leur CA.

L'écart entre zone rurale et zone urbaine est plus important ce semestre : les entreprises en zone rurale sont plus touchées par une baisse du chiffre d'affaires (52 % contre 48 % au 2^{ème} semestre 2009) alors que ce nombre reste stable pour les entrepreneurs situés en zone urbaine (37 %).

Evolution du CA du 1^{er} janvier au 30 juin 2010 par rapport à la même période 2009



► Le niveau de trésorerie reste stable

Les chefs d'entreprise déclarent en majorité une trésorerie positive (68%), identique au 2^{ème} semestre 2009. Cette situation correspond aussi bien aux entreprises situées en zone rurale (69 %) qu'en zone urbaine (67 %).

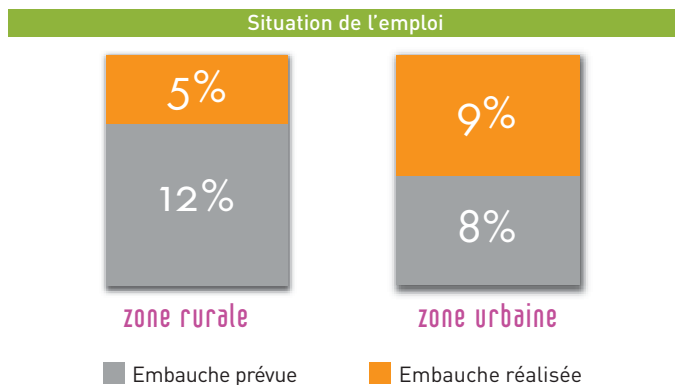
Pourcentage des chefs d'entreprise, par secteur, qui affichent une trésorerie négative

- Alimentation générale 47 %
- Boulangerie-Pâtisserie 40 %
- Boucherie-Charcuterie-Traiteur 32 %
- Vente de vins et spiritueux 29 %
- Pâtisserie 23 %
- Négoce en vins et boissons 20 %

► Le marché de l'emploi en forme

La dynamique observée au 2^{ème} semestre 2009 (18 % des entreprises avaient embauché) s'est, comme prévu, interrompue, 7 % des panélistes ayant déclaré un recrutement.

Le nombre d'entreprises recruteuses évoluerait favorablement au 2^{ème} semestre 2010 (10 % des panélistes) mais resterait sensiblement en deçà des chiffres de 2009.

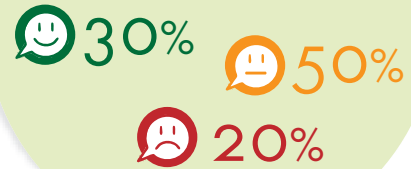




145 ENTREPRISES INTERROGÉES

Elan d'optimisme concernant l'évolution économique

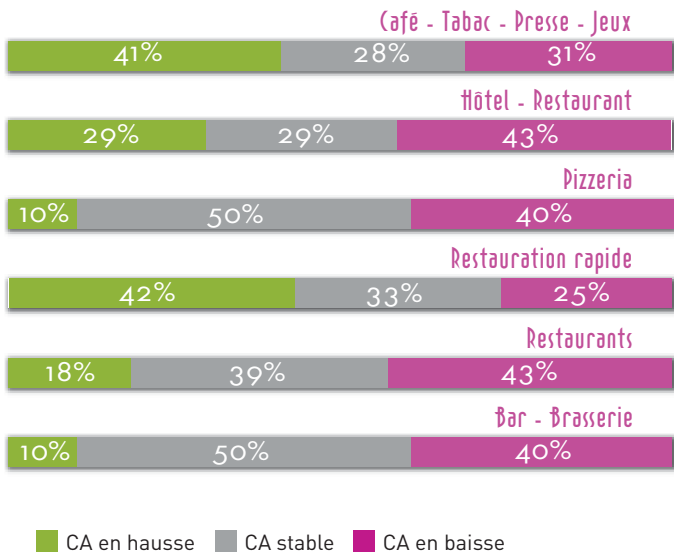
Vision de l'économie par le chef d'entreprise



► La stabilité l'emporte sur la baisse

35 % des entrepreneurs déclarent un chiffre d'affaires en baisse contre 47 % au 2^{ème} semestre 2009. Le nombre de professionnels enregistrant une hausse du chiffre d'affaires reste stable à 26 %. Les professionnels de la restauration rapide déclarent des performances commerciales remarquables, 42 % d'entre eux enregistrant une hausse de leur chiffre d'affaires. Cette situation est identique pour les cafés, 41 % d'entre eux déclarant une hausse de leur CA.

Evolution du CA du 1^{er} janvier au 30 juin 2010 par rapport à la même période 2009



Pourcentage des chefs d'entreprise, par secteur, qui affichent une trésorerie négative

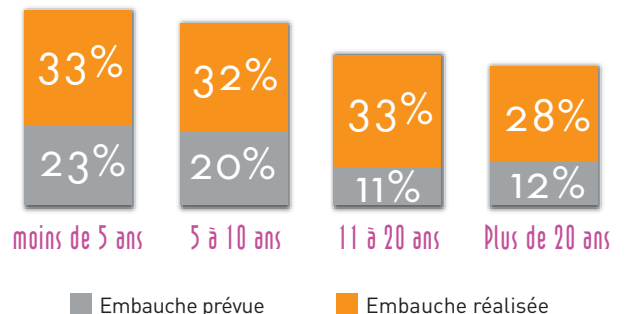
- Hôtel-Restaurant 45 %
- Restaurant 34 %
- Café-Tabac-Pressé-Jeux 21 %
- Restauration rapide 20 %
- Pizzeria 20 %

► Les entrepreneurs ont embauché

Une nette augmentation des recrutements est enregistrée au 1^{er} semestre 2010, 32 % des entrepreneurs déclarant un recrutement contre 28 % au 2^{ème} semestre 2009.

Les prévisions d'embauche pour le 2^{ème} semestre 2010 (17 %), identiques à celles du 1^{er} semestre, laissent présager une baisse en matière d'embauche pour la fin de l'année 2010. Espérons que les embauches réalisées soient, à nouveau, supérieures à celles annoncées.

Situation de l'emploi en fonction de l'ancienneté de l'entreprise



► Une trésorerie en nette amélioration

74 % des chefs d'entreprise déclarent une trésorerie positive. Les professionnels situés en zone rurale sont moins nombreux à présenter des trésoreries négatives (21 % des panélistes) que leurs confrères urbains (29 % des panélistes)

L'activité présentant le plus grand nombre d'entreprises confrontées à un découvert bancaire sont les hôtels-restaurants (45 %).

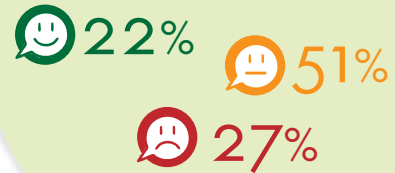
EQUIPEMENT DE LA PERSONNE



89 ENTREPRISES INTERROGÉES

L'indécision domine ce secteur d'activité

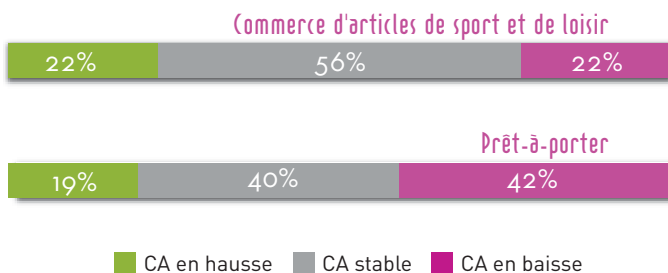
Vision de l'économie par le chef d'entreprise



► Chiffre d'affaires en progression

22 % des chefs d'entreprise comptabilisent une hausse de leur chiffre d'affaires soit une amélioration de 2 points par rapport au 2^{ème} semestre 2009. Cette amélioration se répercute également sur le nombre d'entreprises déclarant avoir un chiffre d'affaires en baisse, 38 % des panélistes déclarant une détérioration contre 44 % au 2^{ème} semestre 2009.

Evolution du CA du 1^{er} janvier au 30 juin 2010 par rapport à la même période 2009



► De plus en plus d'entreprises financièrement saines

Les entreprises du secteur sont de plus en plus nombreuses à déclarer une trésorerie positive. En effet, 63 % des entrepreneurs enregistraient une trésorerie positive lors du 2^{ème} semestre 2009 contre 72 % au 30 juin 2010.

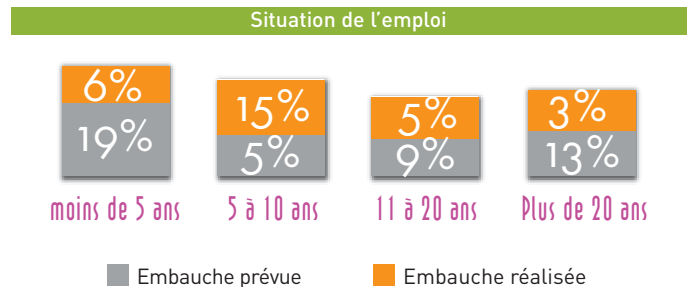
La différence entre les entreprises implantées en zone rurale et en zone urbaine est très importante. 48 % des entreprises connaissent un découvert bancaire en zone rurale contre 16 % en zone urbaine.

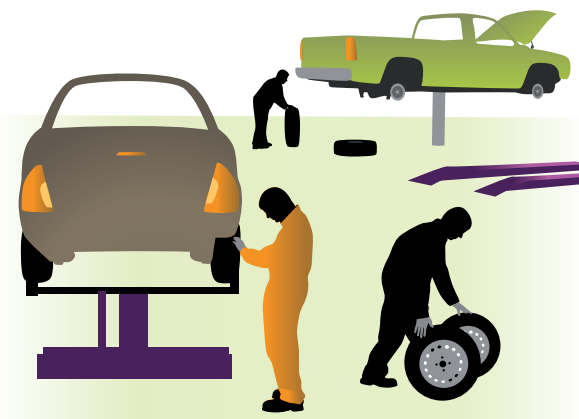
Pourcentage des chefs d'entreprise, par secteur, qui affichent une trésorerie négative

- Prêt-à-porter 40 %
- Commerce d'articles de sport et de loisir 33 %

► Le marché de l'emploi en retrait

Comme initialement annoncé, les entreprises ont peu embauché, seulement 7 % des entrepreneurs déclarant un recrutement. Les prévisions laissent envisager une timide reprise au 2^{ème} semestre 2010, 11 % des panélistes envisageant une embauche.

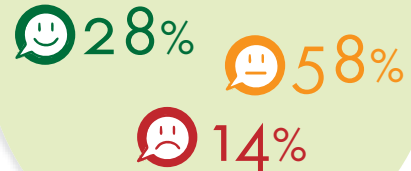




73 ENTREPRISES INTERROGÉES

Vision de l'évolution économique des entrepreneurs en amélioration

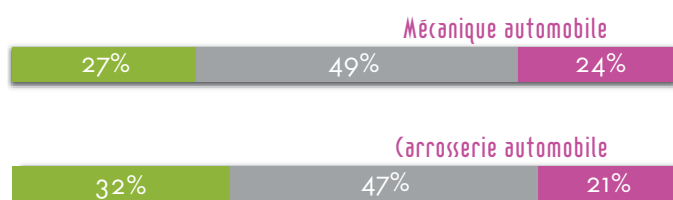
Vision de l'économie par le chef d'entreprise



► Légère dégradation du chiffre d'affaires

27 % des entrepreneurs du secteur de l'automobile déclarent avoir enregistré une baisse de leur chiffre d'affaires au 1^{er} semestre 2010, contre 19 % au 2^{ème} semestre 2009. Les entreprises localisées en zone rurale semblent être plus impactées par la conjoncture (29 % des panélistes déclarent une baisse du CA) que leurs homologues urbaines (23 % des panélistes).

Evolution du CA du 1^{er} janvier au 30 juin 2010 par rapport à la même période 2009



■ CA en hausse ■ CA stable ■ CA en baisse

► Une trésorerie positive pour plus de panélistes

79 % des chefs d'entreprises déclarent avoir une trésorerie positive, soit une nette amélioration par rapport au dernier semestre 2009 (63 % des chefs d'entreprise déclaraient une trésorerie positive). Cette embellie concerne surtout les garages automobiles (82 % des panélistes déclarent une trésorerie positive), les carrossiers restant nombreux à déplorer des problèmes de trésorerie (39 % des panélistes). Les jeunes entreprises sont moins sujettes au découvert bancaire (seulement 5 % des entreprises de moins de 5 ans contre 30 % pour les plus de 20 ans).

Pourcentage des chefs d'entreprise, selon leur implantation, qui déclarent une trésorerie négative

- Zone rurale 25 %
- Zone urbaine 18 %

► Un marché de l'emploi stable avec des perspectives favorables

12 % des entrepreneurs ont embauché au 1^{er} semestre 2010. Ils étaient 14 % au 2^{ème} semestre 2009. Les perspectives de recrutement sont encourageantes avec 16% des panélistes qui ont prévu d'embaucher, majoritairement en zone urbaine.

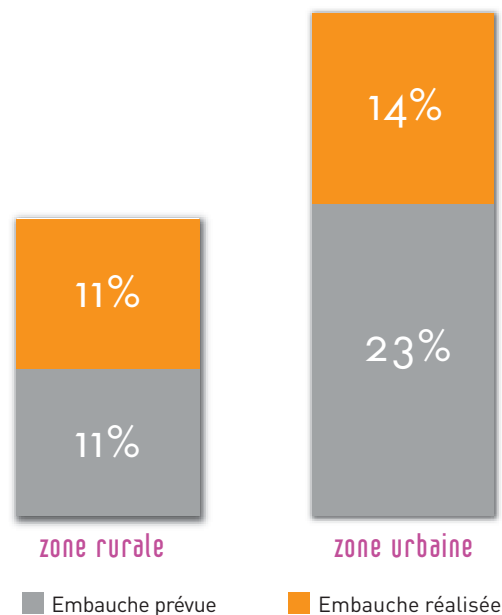
Profession qui envisage de recruter le plus

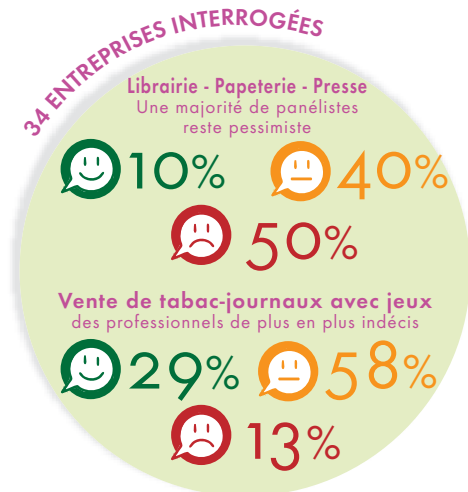
- Carrosserie automobile 26 %

Profession qui envisage de recruter le moins

- Mécanique générale 17 %

Situation de l'emploi





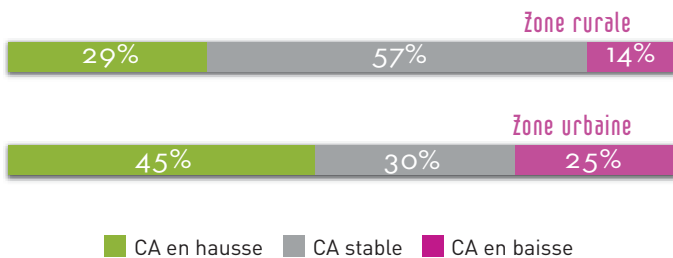
► Un chiffre d'affaires inégal selon les activités

38 % annoncent une hausse de leur chiffre d'affaires soit une nette amélioration par rapport au semestre précédent (27 %). Au 1^{er} semestre 2010, seulement 21 % des panélistes interrogés déclarent une baisse de leurs performances commerciales.

Les tabacs sont actuellement dans une bonne dynamique, seulement 8 % des panélistes déclarant une baisse du chiffre d'affaires et 13 % une vision économique pessimiste.

A contrario, les libraires sont 50 % à avoir une vision négative de l'évolution économique et enregistrent dans le même temps une baisse du chiffre d'affaires.

Evolution du CA du 1^{er} janvier au 30 juin 2010 par rapport à la même période 2009



► Une trésorerie en fonction des métiers

68 % des entrepreneurs déclarent avoir une trésorerie positive. Il s'agit principalement des professionnels de Vente de Tabac-Journaux-Jeux qui ne sont que 25 % à enregistrer une trésorerie négative.

La majorité des entreprises, ne connaissant pas de découvert bancaire, sont situées en zone rurale.

► Un secteur d'activité qui ne recrute pas

Aucune des entreprises interrogées n'avait effectué de recrutement au 1^{er} semestre 2010. Cette situation devrait peu évoluer dans les prochains mois, seulement 3 % des panélistes ayant prévu un recrutement.

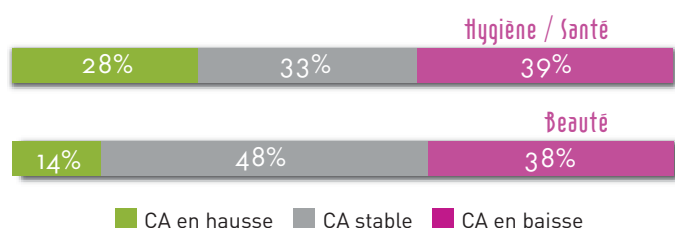


► Les performances économiques du secteur ne décollent pas

Les professionnels de la beauté restent globalement dans une situation économique délicate. Sur les 6 premiers mois de l'année, une majorité d'entre eux observe une stabilité (46 %) et 38 % une baisse de leur chiffre d'affaires. A noter le dynamisme des jeunes entreprises en termes d'activité et de vision économique de l'avenir, la première semblant influencer la seconde... 44 % des entreprises de moins de 10 ans déclarent une hausse de chiffre d'affaires contre seulement 5 % pour les entreprises plus âgées.

Le début de l'année 2010 est identique à la situation de fin 2009, à savoir une baisse des performances économiques chez 39 % des professionnels de la santé, les entrepreneurs enregistrant une hausse ne dépassant pas 28 % des entreprises interrogées.

Evolution du CA du 1^{er} janvier au 30 juin 2010 par rapport à la même période 2009



► Moins d'entreprises confrontées à un découvert bancaire

Léger mieux dans le secteur de la santé avec 26 % des professionnels qui déclarent une trésorerie négative, contre 28 % fin 2009. Une nette amélioration est enregistrée chez les esthéticiennes et les salons de coiffure, 79 % des panélistes déclarant une trésorerie positive au 1^{er} juillet 2010 (72 % au 1^{er} janvier 2010).

Pourcentage des chefs d'entreprise, par secteur, qui déclarent une trésorerie négative

- Pharmacie 26 %
- Salon de coiffure / institut de beauté 21 %

► Détérioration du nombre de recrutements

Comme prévu, les entrepreneurs du secteur de la santé ont été peu nombreux à embaucher (6 % des panélistes) au 1^{er} semestre 2010. Ils devraient être 10 % à recruter lors du 2^{ème} semestre. Les professionnels de la beauté n'ont pas été beaucoup plus dynamiques, avec 8 % d'entre eux ayant recruté (11 % avaient embauché au 2^{ème} semestre 2009). Il semblerait que la fin de l'année soit plus positive, 14 % des panélistes envisageant un recrutement.

Les Centres de Gestion Agréés de Gironde (CECOGEB, CECOGIR, CEGAL) ont réalisé une enquête sur la conjoncture économique des TPE en Gironde au 2^{ème} semestre 2010, afin de peser l'impact de la crise sur les Très Petites Entreprises. 1 215 chefs d'entreprise ont été interrogés sur leur vision de l'évolution de l'économie, les tendances du chiffre d'affaires,

leur niveau de trésorerie et leurs souhaits de recrutement et d'investissement.

7 secteurs d'activité ont été étudiés : hygiène-santé-beauté, bâtiment, équipement de la personne, tabac-presse, automobile, cafés-hôtels-restaurants et commerce alimentaire.



66, rue Jules Favre - BP 203
33506 Libourne Cedex
Tél. 05 57 51 99 61 • cegal33@wanadoo.fr
www.cegal.info



15, rue Ausone
33050 Bordeaux Cedex
Tél. 05 57 14 27 10 • infos@cecogeb.fr
www.cecogeb.fr



Allée René Cassagne
33306 Lormont Cedex
Tél. 05 56 74 26 70
www.cecogir.fr