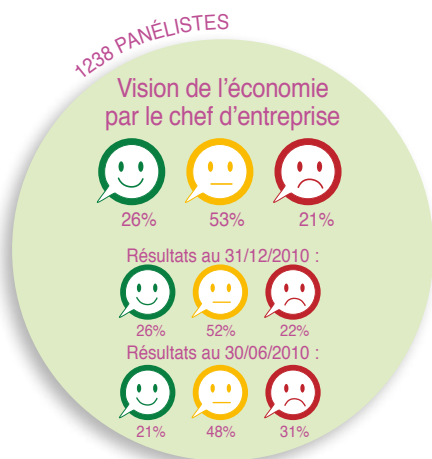


Observatoire de la TPE en Gironde

1^{er} semestre 2011

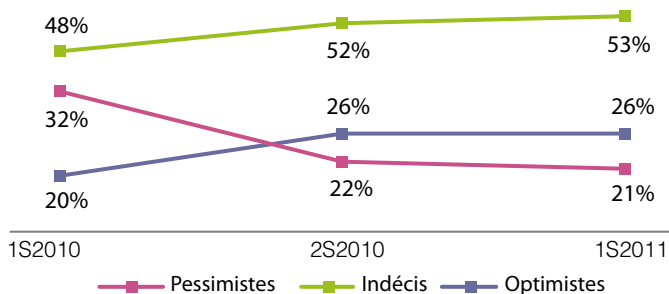


► Vision économique : depuis le 1^{er} semestre 2010, les optimistes gagnent du terrain

Peu de changements par rapport au semestre dernier où les proportions d'optimistes, de pessimistes et d'indécis sont quasiment identiques. Une majorité d'entrepreneurs reste dans l'indécision concernant une amélioration de la situation économique de leur secteur d'activité. En revanche, sur un an, les pessimistes ont perdu 10 points. Un changement qui s'opère au profit des indécis (gain de 5 points) et des optimistes. Ces derniers représentent maintenant 26% du panel (+ 6 points sur une année).

Cette tendance semble fortement corrélée à la vision de l'économie. Les résultats obtenus ce semestre laissent présager une amélioration des performances commerciales.

Vision de l'évolution économique depuis le 1^{er} semestre 2010

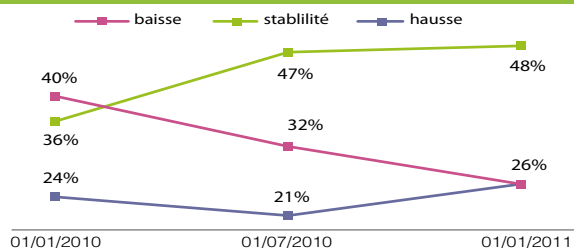


► Amélioration de la situation économique des TPE (6 derniers mois 2010 / 6 derniers mois 2009)

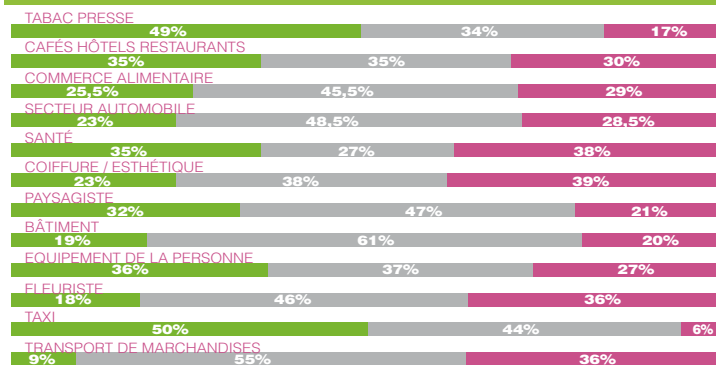
Les entrepreneurs sont de plus en plus nombreux à déclarer une amélioration de leurs performances commerciales : ils représentent 25% des panélistes (21% depuis le 2^e semestre 2009). Cette reprise est confortée par la baisse de la proportion des entreprises enregistrant un recul ou une stabilisation de leur chiffre d'affaires (respectivement 26% et 48%).

Les entreprises localisées en zone urbaine sont plus nombreuses à s'inscrire dans cette tendance (hausse 28%, stable 45%, baisse : 26%) que leurs homologues situées en zone rurale (hausse 23%, stable : 51%, baisse 26%).

Evolution du chiffre d'affaires dans les TPE (% de TPE enregistrant...)



Evolution du CA par secteur professionnel du 1^{er} juillet au 31 décembre 2010 (par rapport à la même période 2009).



► 75 % des entreprises ont stabilisé leur trésorerie

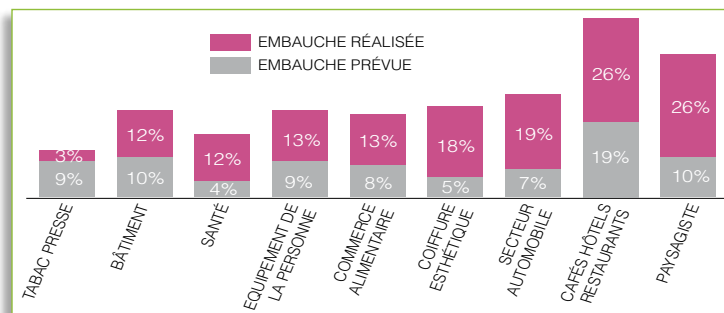
Comme au semestre précédent, les entreprises sont 75% à déclarer une trésorerie positive (au 1^{er} janvier 2011). Cela marque une stabilisation de la situation suite à une franche amélioration des situations, seulement 68% un an plus tôt et 60% mi-2009 des panélistes déclarant une trésorerie positive.

Suivant l'implantation, la situation était identique 6 mois plus tôt, à savoir des entrepreneurs urbains moins touchés par des découverts bancaires que leurs homologues ruraux (23% contre 26%).

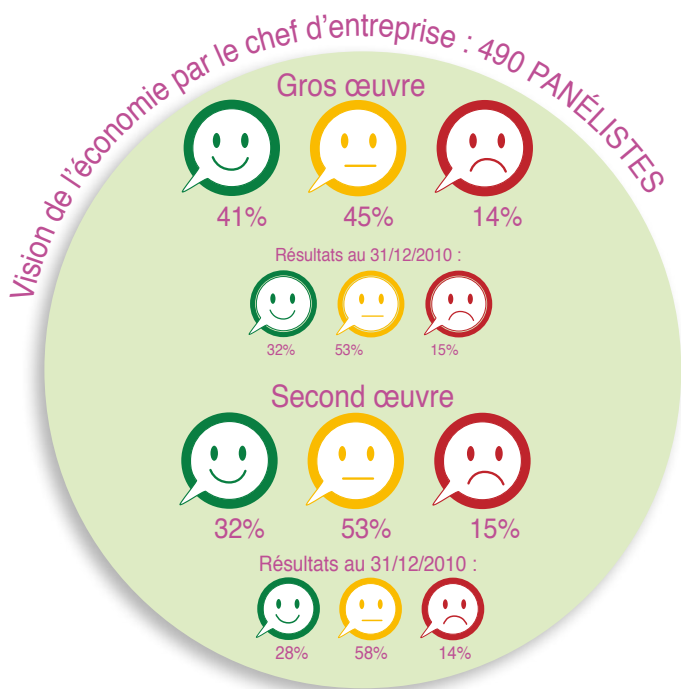
Les jeunes entreprises (moins de 5 ans d'ancienneté) sont les plus nombreuses à déclarer une trésorerie positive (79% du panel).

► Petit rebond de l'emploi au 2^e semestre 2010

15% des panélistes ont recruté au 2^e semestre 2010. Ce chiffre, supérieur aux attentes, est meilleur que celui enregistré au 1^{er} semestre 2010 (10%) mais strictement identique à celui du 2^e semestre 2009. En revanche, la tendance pour les 6 premiers mois 2011 ne pousse pas à l'optimisme, avec 9% des entrepreneurs de la TPE qui envisagent un recrutement.



► Regain d'optimisme, notamment dans le gros oeuvre

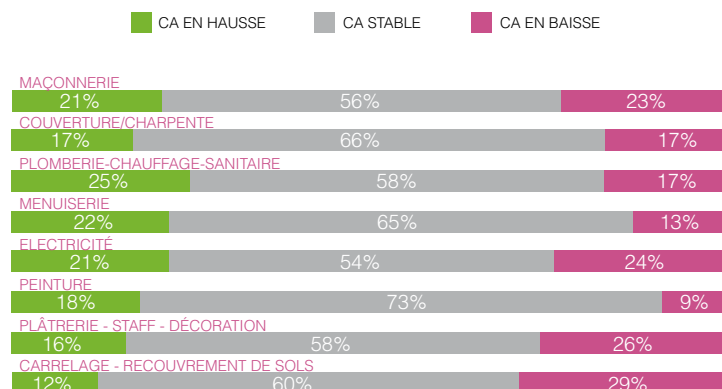


► 6 mois après le gros œuvre, les TPE du second œuvre stabilisent leur chiffre d'affaires

Les entrepreneurs du second œuvre connaissent une stabilisation de leur situation économique. En effet, 20% d'entre eux enregistrent une baisse (27% fin juin 2010) et 60% une stabilisation de leur CA (57% au semestre précédent). Enfin, 20% des chefs d'entreprise déclarent une progression de leur chiffre d'affaires. Cette répartition se rapproche de celle observée dans les entreprises du gros œuvre.

Globalement, la localisation des entreprises (zone rurale ou urbaine) n'a pas d'incidence notable sur la situation de trésorerie.

Evolution du CA du 1^{er} juillet au 31 décembre 2010 par rapport à la même période 2009



► La fin d'année 2010 se conclut par une légère dégradation

Si la situation des TPE du gros œuvre, au 1^{er} janvier 2011, reste quasi identique à celle enregistrée au 1^{er} juillet 2010 (73% des panélistes déclarent une trésorerie positive), les entrepreneurs du second œuvre sont plus nombreux à enregistrer une trésorerie négative (25% contre 20% 6 mois auparavant).

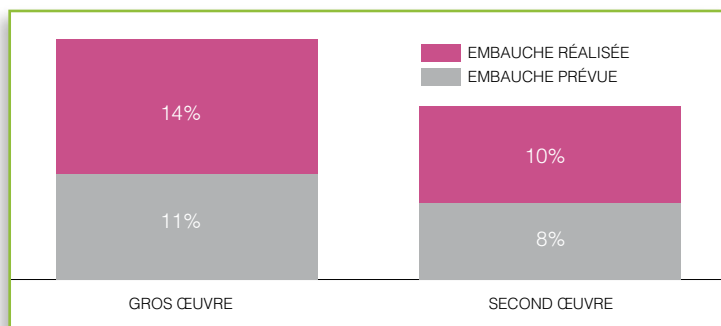
% des chefs d'entreprise, par secteur, qui affichent une trésorerie négative

Gros œuvre : 27%
Second œuvre : 25%

► Le nombre d'entreprises recrutant reste modeste

Les entreprises du gros œuvre restent les plus dynamiques avec 14% des panélistes qui déclarent un recrutement au cours du 2^e semestre 2010 (11% au cours du 1^{er} semestre 2010).

Dans le second œuvre, les entrepreneurs ont été plus nombreux à embaucher (10% des panélistes au 2^e semestre 2010), par rapport au 1^{er} semestre 2010 (6% des panélistes). Malgré l'amélioration globale de la situation économique, cette dernière ne semble pas encore suffisante pour inciter plus d'entrepreneurs à embaucher au cours du 1^{er} semestre 2011 (10% des panélistes, tous secteurs confondus, contre 12% ayant recruté au 2^e semestre 2010).



COMMERCE ALIMENTAIRE

► Les professionnels restent très indécis

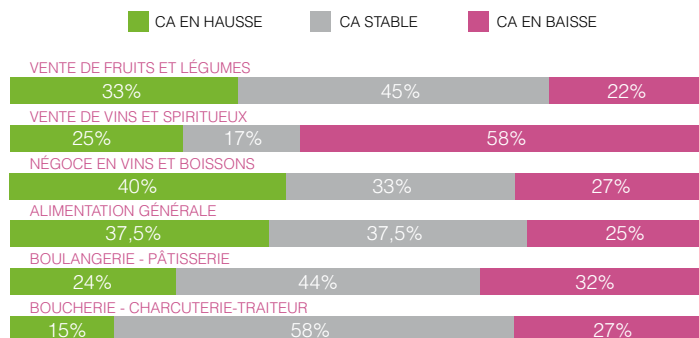


► L'année 2010 se termine sur une note positive

Une reprise de l'activité commerciale est enregistrée chez de nombreux panélistes. Les professionnels de l'alimentaire sont globalement 26% à déclarer une hausse de leur chiffre d'affaires, lors du dernier semestre 2010 (20% au 1^{er} semestre 2010) et 46% une stabilisation de leurs performances commerciales (35% au 1^{er} semestre 2010). La proportion d'entrepreneurs déplorant une détérioration de leur CA descend sous les 30% (45% au 1^{er} semestre 2010).

Reste une différence entre les entrepreneurs localisés en zone urbaine et en zone rurale. Ces derniers sont généralement plus nombreux à perdre du chiffre d'affaires (33% contre 24%), la proportion d'entreprises bénéficiant d'une hausse du CA restant moins importante (23% contre 29%).

Evolution du CA du 1^{er} juillet au 31 décembre 2010 par rapport à la même période 2009



► Assainissement des trésoreries

L'amélioration de la situation économique se retrouve dans les niveaux de trésorerie, la proportion de chefs d'entreprise bénéficiant d'une trésorerie positive passant de 68% (01/07/2010) à 77% (01/01/2011). Toutes les professions sont concernées avec une mention spéciale pour l'alimentation générale (21% de trésoreries négatives contre 47% 6 mois plus tôt) et les activités de boucherie-charcuterie-traiteur (passage de 40% à 20% de trésoreries négatives), activités qui connaissent les évolutions les plus notables.

% des chefs d'entreprise, par secteur, qui déclarent une trésorerie négative

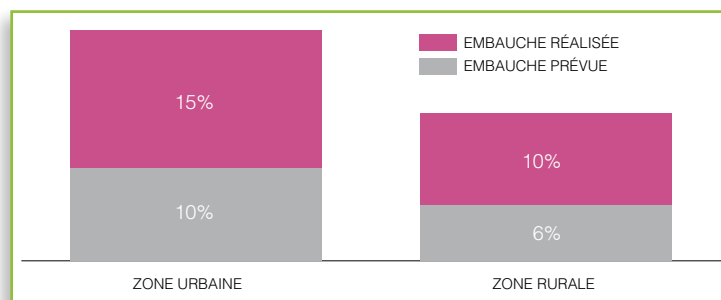
Négoce en vins et boissons	: 27%
Boulangerie-Pâtisserie	: 27%
Vente de vins et spiritueux	: 25%
Vente de fruits et légumes	: 25%
Alimentation générale	: 21%
Boucherie-Charcuterie-Traiteur	: 20%

► Hausse du nombre de recruteurs

La reprise du marché de l'emploi, dans ce secteur d'activité, est sensible (13% des panélistes déclarent un recrutement lors du 2^e semestre 2010). Cependant, ce chiffre est fortement en deçà de celui observé un an plus tôt (18%).

Les boulangers-pâtisseries et les bouchers-charcutiers-traiteurs ont été les plus dynamiques sur le marché de l'emploi (respectivement 18% et 15% des panélistes ont recruté).

Les jeunes entreprises (moins de 5 ans d'ancienneté) déclarent avoir le plus besoin de main d'œuvre. Elles sont 23% à avoir recruté (moyenne de 10% pour les autres tranches).



CAFES HOTELS RESTAURANTS

► L'indécision reprend le pas sur l'optimisme

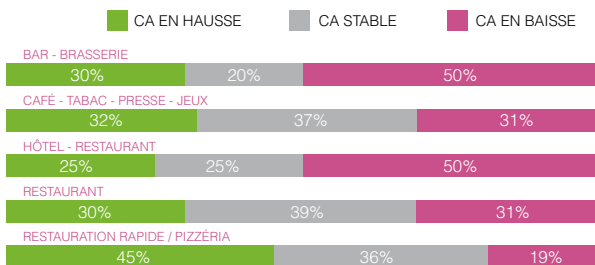


► Performances commerciales globalement en progrès

Le nombre de panélistes déplorant une détérioration est en baisse pour la deuxième fois consécutive (30% au 2^e semestre 2010, 35% au 1^{er} semestre 2010 et 47% au 2^e semestre 2009). A contrario, les panélistes enregistrant une hausse de leur chiffre d'affaires évolue très favorablement (36% soit + 10 points par rapport au 1^{er} semestre 2010). La restauration rapide, avec les pizzerias, reste l'activité possédant les meilleures performances commerciales.

Le secteur du café-tabac-presse-jeux confirme également la bonne tenue des performances commerciales, 31% des panélistes déclarant une baisse de CA (stable par rapport au 1^{er} semestre 2010), 37% une stabilité et 32% une hausse.

Evolution du CA du 1^{er} juillet au 31 décembre 2010 par rapport à la même période 2009



► Près de 3/4 des panélistes déclarent une trésorerie positive

74% d'entrepreneurs possèdent une trésorerie positive, soit la même proportion enregistrée 6 mois plus tôt. Une légère dégradation de la situation est observée en zone rurale (75% des panélistes possèdent une trésorerie positive contre 79% au 01/01/2010). La situation inverse est notée en zone urbaine (73% des panélistes déclarent un excédent de trésorerie contre 71% au 01/01/2010).

Les entreprises ayant moins de 5 ans d'activité sont les plus nombreuses à connaître des problématiques de découvert bancaire (30% du panel), 24% pour celles âgées de plus de 20 ans.

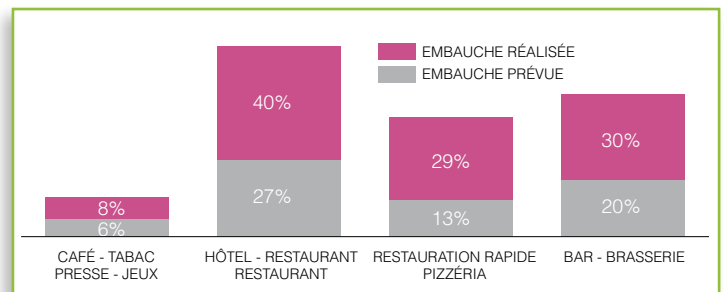
% des chefs d'entreprise, par secteur, qui déclarent une trésorerie négative

Bar brasserie	: 40%
Restauration rapide - pizzeria	: 32%
Café - Tabac - Presse - Jeux	: 28%
Restaurant	: 26%

► Les entrepreneurs continuent de recruter

Le nombre de recruteurs a diminué (26% du panel contre 32% au 1^{er} semestre 2010). Cependant, la profession reste la plus pourvoyeuse d'emplois. Les restaurateurs sont les plus dynamiques sur le marché de l'emploi (40% déclarent un recrutement), les cafetiers étant moins concernés par un recrutement.

Les entrepreneurs ayant moins de 10 ans d'activité recrutent plus (minimum 28% des panélistes) que leurs homologues implantés depuis plus de 10 ans (maximum 21% des panélistes).



SALON DE COIFFURE/ESTHÉTIQUE

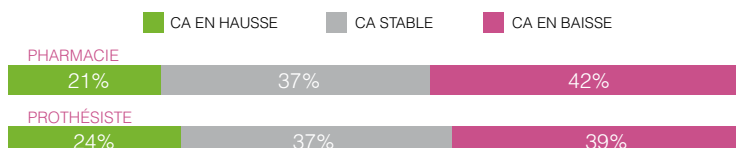
► Le pessimisme fait place à l'indécision



► Une situation contrastée

Les professionnels de la beauté sont toujours 38% à enregistrer une baisse de leur chiffre d'affaires mais, la proportion de panélistes enregistrant une hausse de leur CA connaît une évolution positive significative (+ 9 points), pour s'établir à 23% du panel.

Evolution du CA du 1^{er} juillet au 31 décembre 2010 par rapport à la même période 2009



EQUIPEMENT DE LA PERSONNE

► Les panélistes restent indécis

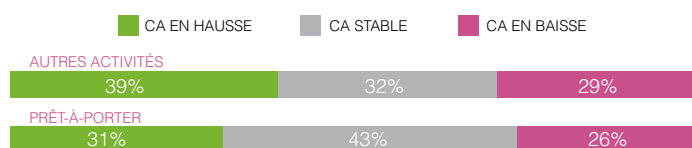


► Performances commerciales en hausse

L'amélioration de la situation économique du secteur se confirme avec 36% des panélistes déclarant une hausse de leur chiffre d'affaires au 2^e semestre 2010 (22% au 1^{er} semestre 2010 et 20% au 2^e semestre 2009). Le nombre d'entrepreneurs enregistrant une baisse de leurs performances commerciales décroît fortement (27% au 2^e semestre contre 38% au 1^{er} semestre 2010).

Les points de vente situés en zone urbaine connaissent une embellie commerciale (41% des panélistes enregistrent une hausse du CA) qui ne concerne pas les entreprises localisées en zone rurale. Ces dernières sont une majorité à enregistrer une stabilité de leur chiffre d'affaires (44%) ou une baisse (38% des panélistes).

Evolution du CA du 1^{er} juillet au 31 décembre 2010 par rapport à la même période 2009



► Trésorerie positive chez un nombre croissant d'entreprises

Les problématiques de trésorerie touchaient moins d'entreprises fin 2010. En effet, après avoir représenté 63% du panel (01/01/2010) puis 72% (01/07/2010), les entrepreneurs sont 78% à déclarer une trésorerie excédentaire au 1^{er} janvier 2011.

Les entreprises localisées en zone rurale restent plus fragiles que leurs consœurs urbaines. Ces dernières sont 83% à bénéficier d'une trésorerie positive contre 65% pour les points de vente situés en zone rurale. Cependant, ce dernier chiffre traduit une amélioration de la situation en zone rurale, seulement 52% des entrepreneurs déclaraient une trésorerie positive au 01/07/2010.

% des chefs d'entreprise, par secteur, qui déclarent une trésorerie négative

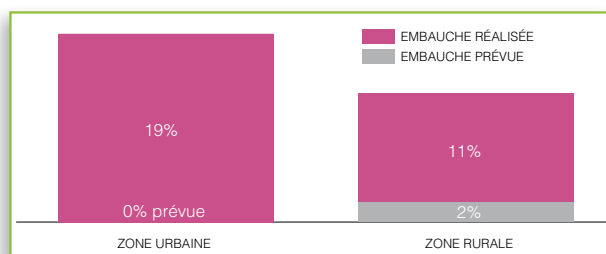
Prêt-à-porter : 25% • Autres activités : 19%

► Le marché de l'emploi en retrait

Le deuxième semestre 2010 s'est terminé par une forte hausse des recrutements, 13% des panélistes déclarant une embauche. Les entreprises ayant moins de 10 ans d'activité ont présenté le meilleur dynamisme, 18% d'entre elles ayant recruté (11% pour les entreprises âgées de plus de 20 ans).

Paradoxalement, malgré des performances commerciales en baisse et une trésorerie problématique chez de nombreux panélistes, les entreprises rurales ont été plus nombreuses à embaucher (19% des panélistes) que celles situées en zone urbaine (11% des panélistes).

Si l'emploi constituait une priorité lors du 2^e semestre 2010, les entreprises seraient dans une situation attentiste lors du 1^{er} semestre 2011, seulement 2% des panélistes déclarant un souhait d'embauche.



► Les professionnels maintiennent leur bonne santé financière

Malgré les problématiques de dynamisme commercial, la trésorerie est positive chez 76% des panélistes (79% au semestre précédent). Les esthéticiennes sont les bonnes élèves du panel avec 90% d'entre elles déclarant une trésorerie positive (73% pour les salons de coiffure).

% des chefs d'entreprise, par secteur, qui affichent une trésorerie négative

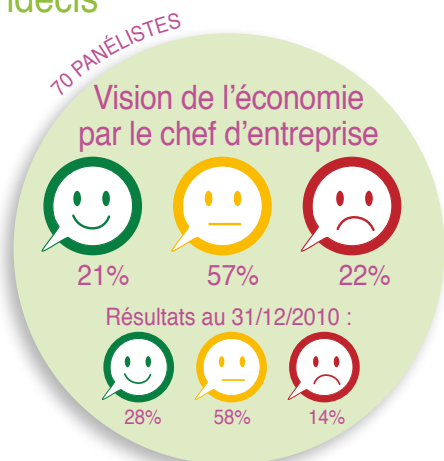
Salon de coiffure : 22% • Institut de beauté : 18%

► Embellie de courte durée ?

Comme déclaré 6 mois plus tôt, les professionnels de la beauté ont recruté pour 18% d'entre eux (8% au 1^{er} semestre 2010). Par contre, le début de l'année 2011 devrait être moins favorable (5% déclarent vouloir embaucher).

AUTOMOBILE

► Les professionnels de l'automobile sont indécis



► Les professionnels urbains mieux lotis que leurs homologues ruraux

La situation économique se stabilise chez un grand nombre de panélistes (49% des panélistes). Par contre, la tendance à la hausse du nombre d'entrepreneurs déclarant une baisse du CA se confirme (29% au 2^e semestre 2010, 27% au 1^{er} semestre 2010, et 19% au 2^e semestre 2009). Cependant, cette situation cache deux réalités distinctes : les entreprises localisées en zone urbaine sont beaucoup mieux loties (hausse : 31%, stable : 42%, baisse : 27% des panélistes) que celles implantées en zone rurale (hausse : 18%, stable : 52%, baisse : 30% des panélistes).

Evolution du CA du 1^{er} juillet au 31 décembre 2010 par rapport à la même période 2009

► Bonne tenue des situations de trésorerie

L'amélioration notée au semestre précédent se confirme au 1^{er} janvier 2011 avec 78% des entreprises bénéficiant d'une trésorerie positive (79% au 1^{er} juillet 2010). Sur 12 mois, l'amélioration est notable, 63 % des panélistes ayant déclaré une trésorerie positive au 1^{er} janvier 2010.

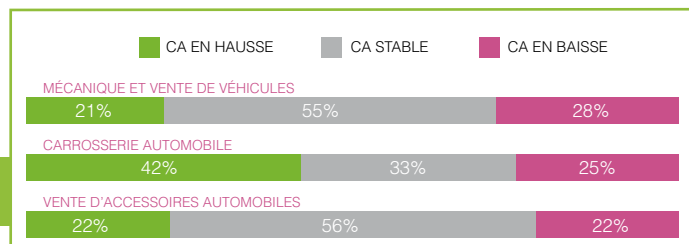
En revanche, les carrossiers connaissent plus de difficultés que leurs homologues mécaniciens, seulement 58 % d'entre eux possédant une trésorerie positive (81% pour les garages automobiles).

Les entreprises ayant moins de 10 ans d'ancienneté paraissent financièrement mieux structurées (90% déclarent une trésorerie positive) que celles implantées depuis plus de 10 ans (73% déclarent une trésorerie positive).

► La tendance haussière concernant le recrutement se confirme

19% des entrepreneurs girondins ont recruté lors du 2^e semestre 2010. Ce chiffre confirme donc la hausse de panélistes recruteurs (12% au 1^{er} semestre 2010, 14% au 2^e semestre 2009). Par contre, la chute des intentions d'embauche chutent concernant le début d'année 2011 semblerait infirmer cette tendance.

Notons le dynamisme des entrepreneurs urbains : 31% déclarent une embauche contre 11% en zone rurale.



HYGIÈNE, SANTÉ

► Forte majorité de professionnels de la santé pessimiste



Evolution du CA du 1^{er} juillet au 31 décembre 2010 par rapport à la même période 2009

► Des performances économiques contrastées

Belle performances des panélistes enregistrant une évolution positive du chiffre d'affaires (35% du panel, soit + 7 points par rapport au 1^{er} semestre 2010), chiffre quasi équivalent à celui des panélistes déplorant une baisse de leur CA (38%). Les performances commerciales ne semblent pas influencer la vision économique des acteurs de ce secteur d'activité.

► Trésorerie positive pour une forte majorité d'entrepreneurs

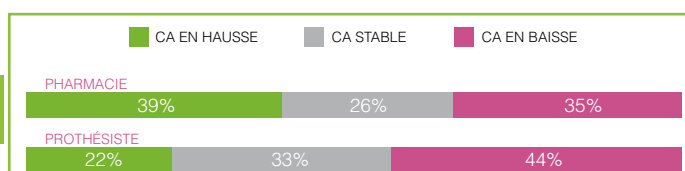
La baisse des performances économiques n'a pas d'impact négatif sur la trésorerie pour 80% des personnes interrogées (au 01/01/2011). Ce chiffre est meilleur que celui enregistré au 01/07/2010 (74 %).

% des chefs d'entreprise, par secteur, qui affichent une trésorerie négative

Prothésiste dentaire : 22% • Pharmacie : 18 %

► Emploi : 2010 se termine sur une bonne note

12% des panélistes ont procédé à un recrutement au 2^e semestre 2010. Cette situation, anticipée au 2^e semestre 2010, ne devrait pas perdurer, 6% des entreprises prévoyant un recrutement au 1^{er} semestre 2011.



PAYSAGISTES

► De l'indécision empreinte d'optimisme



► Des données économiques encourageantes

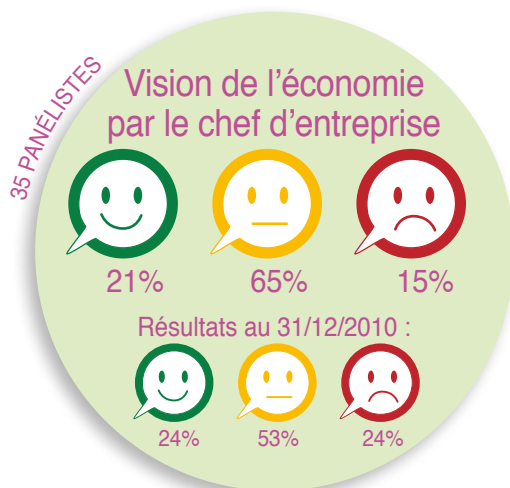
Les paysagistes sont une majorité (47%) à enregistrer une stabilisation de leur chiffre d'affaires. Près d'un tiers d'entre eux (32%) enregistre une hausse de leur CA.

Cette situation pourrait expliquer les 29% des panélistes déclarant avoir embauché au cours du 2^e semestre 2010.

Les professionnels du secteur sont 70% à déclarer une trésorerie positive (au 01/01/2011), malgré cette période généralement défavorable aux paysagistes.

TABAC PRESSE

► Forte indécision quant à l'avenir du secteur



► Trésorerie influencée par sa localisation

71% des entreprises bénéficient d'une trésorerie positive (au 01/01/2011), soit une amélioration de 3 points par rapport au semestre précédent. Les entités localisées en zone rurale déclarent moins de difficultés (79% détiennent une trésorerie positive) que les points de vente urbains (60% déclarent une trésorerie positive).

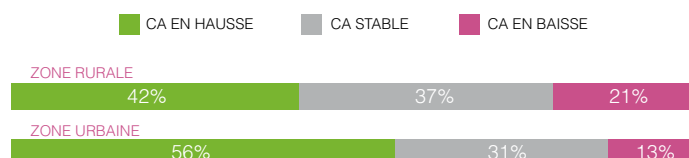
► 2010 : année sinistrée pour le recrutement

Comme prévu au dernier semestre, les professionnels du secteur sont seulement 3% à avoir recruté au 2^e semestre 2010 (aucune au 1^{er} semestre 2010). Une reprise significative est attendue au 1^{er} semestre 2011 (9% des panélistes déclarent vouloir embaucher).

► Des performances économiques positives

Malgré l'indécision concernant l'évolution économique du secteur, les professionnels sont dans une bonne dynamique économique. En effet, 49% d'entre eux déclarent une hausse du chiffre d'affaires à l'issue du 2^e semestre 2010 (38% au 01/07/2010 et 27% au 01/01/2010).

Evolution du CA du 1^{er} juillet au 31 décembre 2010 par rapport à la même période 2009



FLEURISTES

► Vision très morose de l'évolution économique



► Situation économique dégradée mais santé financière préservée

Peu de fleuristes déclarent une hausse du chiffre d'affaires (18% des commerçants interrogés). La tendance est à la stabilisation des performances commerciales (46% des panélistes) malgré une proportion élevée de fleuristes en perte de CA (36% des panélistes). Par contre, les commerçants sont "peu" nombreux à enregistrer un découvert bancaire en fin d'année, 79% des fleuristes déclarant une trésorerie positive.

TAXIS

► Optimisme mesuré du secteur d'activité



► Les professionnels interrogés déclarent de bonnes performances économiques

50% des taxis déclarent une hausse de leurs encaissements et 44% une stabilisation de leur chiffre d'affaires. Cette situation est confortée par une trésorerie positive chez 86% des panélistes.

TRANSPORT DE MARCHANDISES

► Vision économique maussade



► Santé financière précaire dans le domaine du transport

Les entreprises interrogées sont seulement 9% à enregistrer une hausse de leur CA. La situation économique du secteur est détériorée pour 36% des panélistes. 44% enregistrent une stabilité de leur chiffre d'affaires. S'ajoutent à des performances commerciales médiocres une trésorerie négative chez près d'un tiers des panélistes. Enfin, le recrutement n'est vraiment pas à l'ordre du jour chez les transporteurs interrogés.



66, rue Jules FAVRE • BP 203
33506 Libourne cedex
Tél. 05 57 51 99 61
cegal33@wanadoo.fr



15, rue AUSONE • CS 91204
33050 Bordeaux cedex
Tél. 05 57 14 27 10 • infos@cecogeb.fr
www.cecogeb.fr



Allée René CASSAGNE
33306 Lormont Cedex
Tél. 05 56 74 26 70
www.cecogir.fr